

The logo consists of the word "FRIWO" in a bold, white, sans-serif font, with a registered trademark symbol (®) to its upper right. The text is centered within a solid black rectangular background.

FRIWO®

Istruzioni d'uso

Alimentatori elettrici

DT 150M

FW 7333SM, 7362M, 7401M, 7405M,
7488M, 7555M, 7556M, 7660M, 7662M,
7721M, 8000M, 8001M, 8002M, 8030M,
8030M/DT

SOMMARIO

ITALIANO

PER LA VOSTRA SICUREZZA	3
IMPIEGO CONFORME	6
ADATTATORE	8
UTILIZZO.....	10
MANUTENZIONE.....	11
RISOLUZIONE DEI PROBLEMI	12
SMALTIMENTO	12
CARATTERISTICHE TECNICHE	13
MONTAGGIO	15
POSIZIONE DI MONTAGGIO.....	18

PER LA VOSTRA SICUREZZA



Leggere le istruzioni d'uso

Le istruzioni d'uso contengono tutte le informazioni necessarie per un utilizzo in sicurezza degli alimentatori elencati in copertina.

Al loro interno viene illustrato il montaggio dell'adattatore di rete e dell'adattatore secondario dell'alimentatore.

- Leggere attentamente le istruzioni prima di utilizzare l'alimentatore.
- Le istruzioni d'uso costituiscono parte integrante del prodotto e devono essere custodite e tenute sempre a portata di mano per ogni evenienza.
- Le figure e le illustrazioni presenti in queste istruzioni d'uso hanno scopo puramente esplicativo e possono differire dall'aspetto reale dell'alimentatore.

Adottare misure di sicurezza per prevenire lesioni personali






- Non utilizzare mai l'alimentatore se la struttura esterna o il cavo risultano danneggiati.
- Non modificare l'alimentatore e non forzare la struttura esterna.
- Collegare l'alimentatore a una presa elettrica a norma di legge.
- Proteggere la spina dall'umidità.

Adottare misure di sicurezza per prevenire danni alle cose

- Non spostare o trasportare l'alimentatore tenendolo per il cavo di alimentazione.
- Estrarre la spina sfilandola dalla presa elettrica, senza mai tirare il cavo di alimentazione.
- Sistemare il cavo con accortezza, per evitare che qualcuno possa inciamparci.
- In caso di temporali, scollegare l'alimentatore dalla rete elettrica.
- Utilizzare esclusivamente accessori e parti di ricambio originali FRIWO.

Prestare attenzione ai simboli sull'apparecchiatura

Simboli di sicurezza e per la tutela dell'ambiente:

	Leggere le istruzioni d'uso.
	Dispositivo di classe I Le parti conduttrici accessibili sono connesse a un conduttore di protezione (messa a terra).
	Dispositivo di classe II La corrente alternata in ingresso e quella continua in uscita sono elettricamente separate in modo sicuro.
	Utilizzare esclusivamente in ambienti interni.
	Smaltire negli appositi contenitori.

IMPIEGO CONFORME

L'alimentatore serve a fornire energia elettrica per dispositivi medici in ambienti non sterili, in organizzazioni sanitarie professionali e in strutture residenziali per la cura e l'assistenza.

- Per il collegamento alla rete elettrica (ingresso **AC**) e di dispositivi con uscita **DC**, verificare che siano compatibili con le caratteristiche elettriche dell'alimentatore.
- Utilizzare esclusivamente alle condizioni ambientali di temperatura, pressione e umidità consentite. → CARATTERISTICHE TECNICHE
- Adatto esclusivamente per l'alimentazione di dispositivi all'interno degli spazi per i pazienti in senso esteso.
- Solo per FW7721M: adatto per l'alimentazione di dispositivi a diretto contatto con i pazienti.

Limitazioni per tutti gli alimentatori:

- Non utilizzare con apparecchiature di supporto vitale o salvavita.
- Non utilizzare con dispositivi il cui malfunzionamento o guasto potrebbe causare lesioni o morte.

- Non utilizzare in ambienti saturi di ossigeno.
- Non utilizzare con anestetici infiammabili o in combinazione con altre sostanze altamente infiammabili.
- Non utilizzare all'aperto.
- Non utilizzare in locali o ambienti caratterizzati da disturbi elettromagnetici ad alta intensità (per esempio, nelle celle schermate per risonanza magnetica o in prossimità di macchinari chirurgici ad alta frequenza).
- L'uso non è consentito in condizioni ambientali caratterizzate da:
 - Vibrazioni continue e costanti.
 - Forti oscillazioni di temperatura.



Rischio di morte per folgorazione

Utilizzare l'alimentatore esclusivamente in ambienti asciutti. Evitare il contatto con l'acqua. Non immergere mai nei liquidi.

ADATTATORE

Ingresso **AC** (collegamento alla rete elettrica):

DT 150M	Alimentatore con adattatore C14. → MONTAGGIO
FW 7401M, 7405M, 7488M, 8030M/DT	Alimentatore con adattatore C8. → MONTAGGIO
FW 7362M, 7555M, 7556M, 7660M, 7662M, 7721M, 8000M, 8001M, 8002M, 8030M	Alimentatore con adattatore di rete intercambiabile per differenti aree geografiche. → MONTAGGIO

NOTA

FW 8000M, 8001M, 8002M, 8030M

Protezione contro la caduta di gocce d'acqua (IP42)

- Solo con l'aggiunta di accessori specifici: adattatore di rete IP42 → MONTAGGIO
- Rispettare la posizione di montaggio → POSIZIONE DI MONTAGGIO

Uscita **DC**:

Al connettore dell'uscita DC possono essere collegati diversi adattatori secondari (connettori coassiali o jack). La polarità viene regolata ruotando il connettore. → MONTAGGIO

NOTA

Un'inversione della polarità (polo positivo e polo negativo) può danneggiare i circuiti elettrici del dispositivo collegato.

- Prima di stabilire il collegamento al connettore, fare attenzione alle indicazioni di polarità indicate sul connettore. → MONTAGGIO

NOTA

Il collegamento tra adattatore secondario e alimentatore non è reversibile.

- Stabilire il collegamento al connettore solo quando il connettore è stato montato permanentemente.



ATTENZIONE

Pericolo di strangolamento per neonati e bambini, nel caso rimangano avvolti nei cavi elettrici.

- Assicurarsi che i cavi di ingresso e di uscita siano tenuti a distanza dalla portata di bambini e neonati.



ATTENZIONE

L'utilizzo di cavi o adattatori diversi da quelli prescritti o forniti da FRIWO può comportare un aumento delle emissioni elettromagnetiche o una minore immunità alle interferenze elettromagnetiche dell'apparecchiatura, provocandone il malfunzionamento.

UTILIZZO

Visualizzazione dello stato operativo

- Quando il LED sull'alloggiamento esterno è acceso, l'alimentatore è pronto per il funzionamento.



ATTENZIONE

Le apparecchiature elettriche possono pregiudicare il funzionamento o le prestazioni dell'alimentatore!

- Non posizionare altri dispositivi elettrici in prossimità, sopra o sotto l'alimentatore.
- Posizionare l'alimentatore e i dispositivi a uso medico a una distanza minima di 30 cm dai dispositivi di comunicazione HF (per esempio, cavi di antenne o antenne esterne).



ATTENZIONE

Pericolo di ustioni quando l'apparecchiatura è in funzione e se è posta a diretto contatto con la pelle.

- Non toccare l'alimentatore mentre è in funzione.
- Evitare il contatto diretto con i pazienti.
- Eccezione: il modello FW7721M è idoneo al contatto diretto con i pazienti.

MANUTENZIONE

Non utilizzare detergenti chimici.



ATTENZIONE

Rischio di morte per elettrocuzione se un liquido penetra all'interno dell'alimentatore.

- Prima di effettuare la pulizia, scollegare l'alimentatore dalla rete.
- Non utilizzare detergenti liquidi.
- Rimuovere polvere e sporczia a secco.

RISOLUZIONE DEI PROBLEMI

L'alimentatore non prevede interventi di manutenzione. In caso di un alimentatore difettoso o di guasti che non possano essere risolti, contattare il rivenditore o FRIWO.

SMALTIMENTO

NOTA



Danni ambientali dovuti a uno scorretto smaltimento!

- Tagliare il cavo per rendere inutilizzabile l'alimentatore e smaltire negli appositi contenitori.

CARATTERISTICHE TECNICHE

Generali

Temperatura ambientale in regime di operatività	0 ... +40 °C
Temperatura in regime di non operatività Storage temperature	-20 ... +70 °C
Umidità	≤90%, senza condensa non- condensing
Grado di protezione	IP 40
Classe di isolamento	II
Lunghezza del cavo di uscita DC	1,8 m

Pressione	70-106 kPa
Elettriche	
vedere etichetta sull'alimentatore	

Eccezioni:

FW 7362M, 7401M, 7405M, 7488M, 7555M, 7556M, 7660M, 8000M, 8001M, 8002M

Temperatura in regime di non operatività	-40 ... +70 °C
--	----------------

FW 8000M, 8002M, 8030M, 8030M/DT

Temperatura ambientale in regime di operatività	0 ... +45°C
---	-------------

FW 8001M

Temperatura ambientale in regime di operatività	0 ... +50°C
---	-------------

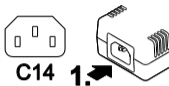
FW 8000M, 8002M, 8030M, 8030M/DT

Umidità	≤95%, senza condensa non-condensing
---------	---------------------------------------

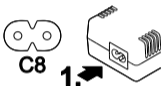
MONTAGGIO

AC

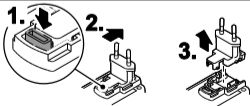
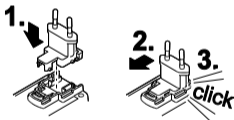
DT
150M



FW
7401M,
7405M,
7488M,
8030M/DT

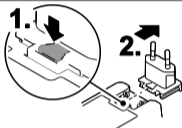
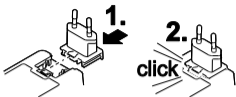


FW
7556M,
7660M,
7662M,
7721M

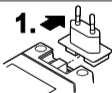
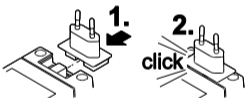


AC

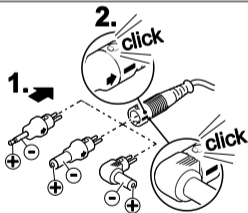
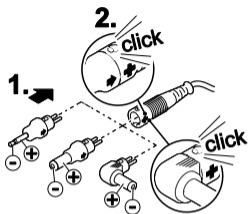
FW

8000M,
8001M,
8002M,
8030M

FW

7362M,
7555M

DC



POSIZIONE DI MONTAGGIO

Protezione contro la caduta di gocce e spruzzi d'acqua (IP42) |

FW

8000M,
8001M,
8002M,
8030M

con adattatore
AC IP42

Orizzontalmente



Verticalmente (cavo verso il basso)/



FRIWO Gerätebau GmbH
Von-Liebig Straße 11
D-48346 Ostbevern
Germania



1850482 | V 02 | 2016.09

